

Betygsresultat på Erik Dahlbergsgymnasiet år 2014–2017

I detta dokument kan du läsa hur väl vi lyckas med vårt huvuduppdrag att rusta våra elever för sin framtid.

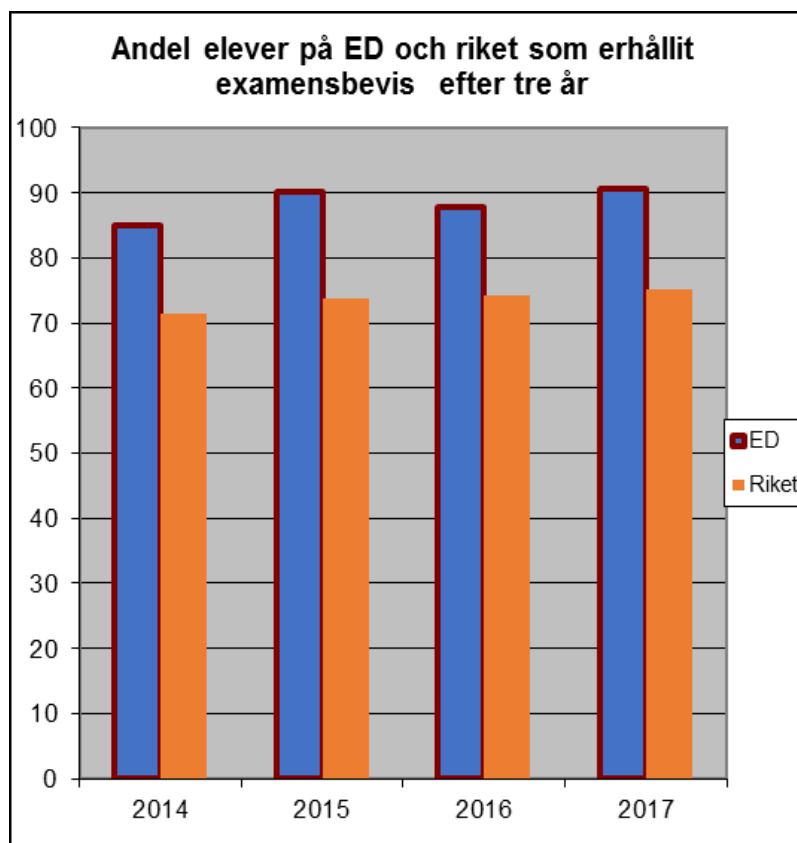
Andel elever som slutfört sina studier senast tre år efter de startat

Nedan kan du se hur stor andel av eleverna vid Erik Dahlbergsgymnasiet som uppnått gymnasieexamen¹ efter tre år 2014, 2015, 2016 och 2017

Denna siffra kan jämföras med siffran för hela riket. Uppgifterna har hämtats från skolverkets databas, SIRIS. Siffrorna anges i procent.

Tab 1: Elever som tagit gymnasieexamen inom 3 år

	2014	2015	2016	2017
ED	84,9	90,1	87,7	90,5
Riket	71,4	73,7	74,2	75,2
Differens	13,5	16,4	13,5	15,3



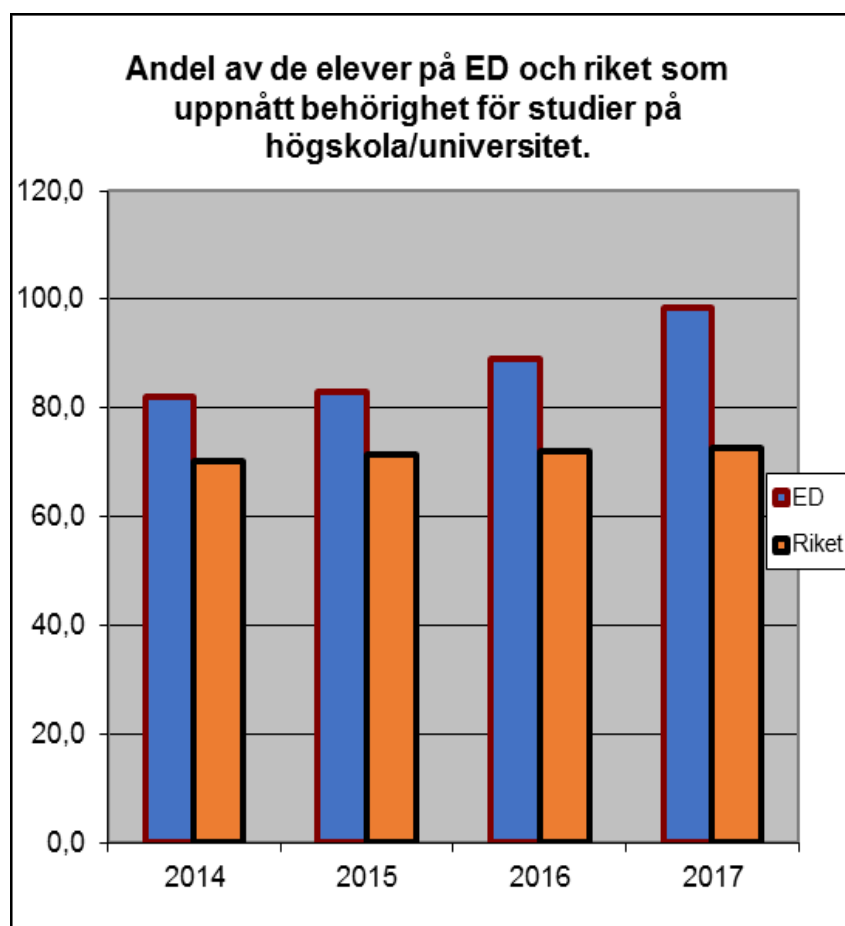
¹ Gymnasieexamen infördes 2014 och ersatte det tidigare slutbetyget, som användes fram till 2013.

Andel elever som fått gymnasieexamen med behörighet för högskola/universitet

Nedan ser man hur stor andel av eleverna som fått gymnasieexamen och som uppnått grundläggande högskolebehörighet under perioden 2014–2017.

Tab 2: Andel elever (%) behöriga till högskola av avgångseleverna respektive läsår

	2014	2015	2016	2017
ED	82,0	83,0	89,1	90,3
Riket	70,3	71,3	72,0	72,6
Differens	11,7	11,7	17,1	17,7



Genomsnittlig betygspoäng i gymnasieexamen för samtliga elever på ED

I slutet av varje kurs på gymnasiet får eleverna betyg – skala A- F, där A är det högsta betyget och E det lägsta, F innebär att man ej uppnått kraven på kursen. Betygsstegen är poängsatta enligt följande:

F:	0
E:	10
D:	12,5
C:	15
B:	17,5
A:	20

När eleverna lagt ihop den siffra de får fram för varje betyg och räknat fram ett medelvärde av dessa får man fram en genomsnittlig betygspoäng. Kurser i moderna språk, engelska, svenskt teckenspråk för hörande och matematik kan ge meritpoäng. Dessa meritpoäng läggs till elevernas jämförelsetal (medelvärdet av deras kursbetyg) som används för att söka till högskola/universitet. Det är detta som sedan utgör underlag vid ansökan till högskola/universitet. Max betygspoäng (utan ev. meritpoäng) är 20,0. Max betygspoäng med meritpoäng är 22,5.

Genomsnittlig betygspoäng i gymnasieexamen per program, perioden 2014–2017

Uppgifterna i tabell har hämtats från Skolverkets databas, SIRIS.

Tab 4: Genomsnittlig betygspoäng per program

	ED	Riket	ED	Riket	ED	Riket	ED	Riket
	2014	2014	2015	2015	2016	2016	2017	2017
VVS och Fast.prog (VF)	13,3	12,4	13,0	12,3	13,0	12,5	13,5	12,6
Vård-och oms. prog (VO)	13,9	13,1	13,6	13,1	13,2	13,2	13,9	13,4
Teknikprog. (TE)	14,2	13,9	14,1	13,9	14,6	14,1	14,7	14,5
Samh.prog. (SA)	14,5	14,3	14,5	14,2	14,5	14,2	14,9	14,4
Naturv.prog. (NA)	15,3	15,6	15,9	15,6	15,5	15,6	16,6	15,8
Ekonomi.prog.(EK)	15,4	14,4	14,7	14,4	15,1	14,5	16,9	14,5